



ที่ พช ๘๐๓๐๑/ ๓)๖

บันทึกข้อความ

วันที่ ๒๘ เดือน กุมภาพันธ์ พ.ศ. ๒๕๖๕

เรื่อง การจัดทำคู่มือหรือมาตรฐานการปฏิบัติงานและคู่มือหรือมาตรฐานการให้บริการ

เรียน นายกองค้การบริหารส่วนตำบลเข็กน้อย

ตามคำสั่งองค์การบริหารส่วนตำบลเข็กน้อย ที่ ๗๙/๒๕๖๕ เรื่อง แต่งตั้งคณะทำงานเพื่อสนับสนุนการประเมินคุณธรรมและความโปร่งใสในการดำเนินงานของหน่วยงานภาครัฐ (ITA) และพัฒนาระบบการดำเนินงานขององค์การบริหารส่วนตำบลเข็กน้อย ประจำปีงบประมาณ พ.ศ.๒๕๖๕ ลงวันที่ ๓๐ มกราคม ๒๕๖๕ ประกอบกับระเบียบวาระการประชุมประจำเดือนของพนักงานส่วนตำบลเข็กน้อย ครั้งที่ ๒/๒๕๖๖ วัน จันทร์ ที่ ๗ กุมภาพันธ์ ๒๕๖๕ ณ ห้องประชุมองค์การบริหารส่วนตำบลเข็กน้อย ระเบียบวาระที่ ๔ เรื่องเสนอเพื่อทราบเกี่ยวกับแต่งตั้งคณะทำงานเพื่อสนับสนุนการประเมินคุณธรรมและความโปร่งใสในการดำเนินงานของหน่วยงานภาครัฐ (ITA) ฯประจำปีงบประมาณ พ.ศ.๒๕๖๕ ประกาศใช้แผนปฏิบัติการป้องกันการทุจริตฯ ประกาศการแสดงเจตจำนงสุจริต ด้านคุณธรรม และความโปร่งใสในการบริหารงานของผู้บริหารองค์การบริหารส่วนตำบลเข็กน้อย ประกาศเรื่อง การประกาศเจตนารมณ์ "สุจริต โปร่งใส ท้องถิ่นไทยใสสะอาด ๒๕๖๕ " และ " งดรับ งดให้ "ของขวัญ ของกำนัลทุกชนิดจากการปฏิบัติหน้าที่ (No Gift Policy มาตรการตรวจสอบการใช้ดุลพินิจ มาตรการป้องกันการรับสินบน มาตรการเผยแพร่ข้อมูลต่อสาธารณะ มาตรการส่งเสริมความโปร่งใสในการจัดซื้อจัดจ้าง และ มาตรการ กลไก ในการให้ประชาชนหรือผู้มีส่วนได้ส่วนเสียเข้ามามีส่วนร่วมในการดำเนินงานของหน่วยงานภาครัฐ ความรายละเอียดทราบแล้ว นั้น

ข้าพเจ้า นางจิรัชญา ฤทธิเนติกุล พนักงานจ้างตามภารกิจ ตำแหน่ง ผู้ช่วยนักพัฒนาการท่องเที่ยว ปฏิบัติงานในฐานะผู้ปฏิบัติงานทางพัฒนาการท่องเที่ยวขององค์กรปกครองส่วนท้องถิ่น ซึ่งมีลักษณะงานที่ปฏิบัติเกี่ยวกับการสำรวจ รวบรวมศึกษา ข้อมูล ปัญหาต่างๆ เกี่ยวกับแหล่งท่องเที่ยว ธุรกิจท่องเที่ยว บริการท่องเที่ยว ตลอดจนปัจจัยพื้นฐานทางการท่องเที่ยว เพื่อใช้ดำเนินการพัฒนาปรับปรุงแหล่งท่องเที่ยวที่เกิดขึ้นใหม่ และแหล่งท่องเที่ยวที่มีอยู่แล้ว อนุรักษ์ฟื้นฟู บำรุงรักษา สภาพแวดล้อม วัฒนธรรม ประเพณี ศิลปกรรม โบราณวัตถุ ปุชนียสถานต่างๆให้อยู่ในสภาพที่สมบูรณ์ กำหนดมาตรฐาน กฎเกณฑ์ธุรกิจการท่องเที่ยว บริการท่องเที่ยวขององค์กรปกครองส่วนท้องถิ่นและจัดระเบียบธุรกิจท่องเที่ยวตลอดจนตรวจสอบประเมินผล ให้คำแนะนำ คำปรึกษาในการปฏิบัติงานพัฒนาการท่องเที่ยวให้เป็นไปตามแผนที่วางไว้ และปฏิบัติงานอื่นตามที่ได้รับมอบหมาย

เพื่อสนองนโยบายของนายกองค้การบริหารส่วนตำบลเข็กน้อยเกี่ยวกับการปรับปรุงให้บริการแก่ประชาชน หรือผู้มาติดต่อราชการหรือการปฏิบัติหน้าที่ราชการให้มีประสิทธิภาพ

และประสิทธิผล จึงได้จัดทำคู่มือหรือมาตรฐานการปฏิบัติงานและคู่มือหรือมาตรฐานการให้บริการ ตำแหน่ง
ผู้ช่วยนักพัฒนาการท่องเที่ยว รายละเอียดแนบท้ายนี้

(ลงชื่อ)



(นางจิรัชญา ฤทธิเน็ตกุล)

ผู้ช่วยนักพัฒนาการท่องเที่ยว

ความเห็นหัวหน้าสำนักปลัดฯ/ผอ.กอง

(ลงชื่อ)



(นายเกียรติศักดิ์ รัตนประภา)

หัวหน้าสำนักปลัด

ความเห็นปลัดองค์การบริหารส่วนตำบลฯ

(ลงชื่อ)



(นายเกียรติศักดิ์ รัตนประภา)

หัวหน้าสำนักปลัดรักษาราชการแทน

ปลัดองค์การบริหารส่วนตำบลเข็กน้อย

ความเห็นนายกองค์การบริหารส่วนตำบลฯ

(ลงชื่อ)



(นายนราพงษ์ ทรงสวัสดิ์วงศ์)

นายกองค์การบริหารส่วนตำบลเข็กน้อย



คู่มือการปฏิบัติงาน ผู้ช่วยนักพัฒนาการท่องเที่ยว



องค์การบริหารส่วนตำบลเข็กน้อย
อำเภอเขาค้อ จังหวัดเพชรบูรณ์

สารบัญ

เรื่อง	หน้า
สารบัญ	๒
คำนำ	๓
บทที่ ๑ บทนำ	
ความเป็นมาและความสำคัญ	๑
มาตรฐานกำหนดตำแหน่ง ผู้ช่วยนักพัฒนาการท่องเที่ยว	๓
ขั้นตอนการจัดทำแผนพัฒนาการท่องเที่ยว	๕
ขั้นตอนการนำโครงการมาดำเนินการเพื่อพัฒนาแหล่งท่องเที่ยว	๖
ขั้นตอนการจัดเก็บข้อมูล	๗
ขั้นตอนจัดทำสื่อประชาสัมพันธ์	๘
วัตถุประสงค์	๙
บทที่ ๒ โครงสร้างและหน้าที่ความรับผิดชอบ	
ขอบเขต	๑๐
หน้าที่ความรับผิดชอบ	๑๐
กรอบโครงสร้างส่วนราชการ	๑๐
บทที่ ๓ การดำเนินโครงการ	
จัดทำโครงการตามข้อบัญญัติ	๑๑
ติดตามประเมินผล	๑๑
การประสานงานด้านท่องเที่ยว	๑๒
ระยะเวลาขั้นตอนในการให้บริการนักท่องเที่ยว	๑๒
กิจกรรมที่นักท่องเที่ยวสนใจเข้าร่วม	๑๓-๑๔

คำนำ

การพัฒนาการท่องเที่ยวขององค์การบริหารส่วนตำบลเข็กน้อย มีลักษณะงานที่ปฏิบัติ เกี่ยวกับการสำรวจ รวบรวมศึกษา ข้อมูล ปัญหาต่าง ๆ เกี่ยวกับแหล่งท่องเที่ยว ธุรกิจการ ท่องเที่ยว บริการการท่องเที่ยว ตลอดจนปัจจัยพื้นฐานทางการท่องเที่ยว เพื่อใช้ดำเนินการ พัฒนา ปรับปรุงแหล่งท่องเที่ยวที่เกิดขึ้นใหม่ และแหล่งท่องเที่ยวที่มีอยู่แล้ว อนุรักษ์ ฟื้นฟู บำรุงรักษา สภาพแวดล้อม วัฒนธรรมประเพณีต่าง ๆ ให้อยู่ในสภาพที่สมบูรณ์ กำหนดมาตรฐาน ตลอดจน ตรวจสอบประเมินผล ในการปฏิบัติงานพัฒนาการท่องเที่ยว ให้เป็นไปตามแผนที่วางไว้ การ เสริมสร้างภาพลักษณ์และการเผยแพร่ข้อมูลข่าวสารขององค์กร ให้มีความเข้าใจที่ถูกต้องเกี่ยวกับ การดำเนินงานขององค์การบริหารส่วนตำบลเข็กน้อย นอกจากนี้ ยังเป็นเครื่องมือในการถ่ายทอด นโยบายไปสู่การปฏิบัติ

การจัดทำ“คู่มือการปฏิบัติงานตำแหน่งผู้ช่วยนักพัฒนาการท่องเที่ยว” องค์การบริหาร ส่วนตำบลเข็กน้อย อำเภอเขาค้อ จังหวัดเพชรบูรณ์ เป็นการรวบรวมวิธีการปฏิบัติงาน ประกอบด้วย กระบวนการทำงาน แผนพัฒนาการท่องเที่ยว การรวบรวมข้อมูลแหล่งท่องเที่ยว ซึ่ง บอกเส้นทางการทำงานที่มีจุดเริ่มต้นและ จุดสิ้นสุดของกระบวนการ รายละเอียดขั้นตอนการ ปฏิบัติงาน

ข้าพเจ้าหวังเป็นอย่างยิ่งว่า คู่มือการปฏิบัติงานตำแหน่ง ผู้ช่วยนักพัฒนาการท่องเที่ยว ฉบับนี้จะเป็นประโยชน์ในการปฏิบัติงาน สามารถเพิ่มคุณภาพและประสิทธิภาพของงานได้เป็น อย่างดี

นางจิรัชญา ฤทธิเนติกุล
ผู้จัดทำ

บทที่ ๑ บทนำ

ความเป็นมาและความสำคัญ

ชาวไทยภูเขาเผ่าม้ง ได้อพยพจากจังหวัดเชียงราย พะเยา และน่าน มาอาศัยอยู่ในเขตรอยต่อของ ๓ จังหวัด คือ เพชรบูรณ์ พิษณุโลก และเลย เมื่อ พ.ศ. ๒๔๘๘ และได้รับการจัดตั้งเป็นหมู่บ้านตามพระราชบัญญัติลักษณะปกครองท้องที่ พ.ศ. ๒๔๗๕ หลายหมู่บ้าน เช่น บ้านเข็กเก่า บ้านป่าหวาย บ้านห้วยทราย บ้านแม่หัวผา บ้านเขาขาด ฯลฯ โดยราษฎรยึดอาชีพเกษตรกรรมเป็นหลัก เพื่อการยังชีพ

บ้านเข็กน้อย ได้รับการประกาศจากกระทรวงมหาดไทยให้เป็นตำบล เมื่อปี ๒๕๓๒ โดยมีนายประจวบ ฤทธิ์เนติกุล เป็นกำนัน ต่อมาได้รับการยกฐานะเป็นสภาตำบลเมื่อปี พ.ศ. ๒๕๓๗ และได้รับการยกฐานะเป็นองค์การบริหารส่วนตำบลเข็กน้อย ชั้น ๕ ตามประกาศกระทรวงมหาดไทย ลงวันที่ ๒๓ กุมภาพันธ์ พ.ศ. ๒๕๔๐ ปัจจุบันองค์การบริหารส่วนตำบลเข็กน้อย ได้รับการปรับขนาดเป็นองค์การบริหารส่วนตำบลขนาดกลาง องค์การบริหารส่วนตำบลเข็กน้อย อำเภอเขาค้อ จังหวัดเพชรบูรณ์ ตั้งอยู่ทางทิศตะวันตกของจังหวัดเพชรบูรณ์ ระยะทางห่างจากตัวจังหวัดประมาณ ๘๐ กิโลเมตรและห่างจากอำเภอหล่มสัก จังหวัดเพชรบูรณ์ ประมาณ ๔๔ กิโลเมตร มีพื้นที่ปกครองประมาณ ๗๒ ตารางกิโลเมตรหรือประมาณ ๔๕,๐๐๐ ไร่

ทิศเหนือ ติดต่อกับ บ้านห้วยทราย ตำบลห้วยเสี้ยะ อำเภอนครไทย จังหวัดพิษณุโลก

ทิศใต้ ติดต่อกับ อุทยานแห่งชาติทุ่งแสลงหลวง

ทิศตะวันออก ติดต่อกับ ตำบลแคมป์สน อำเภอเขาค้อ จังหวัดเพชรบูรณ์

ทิศตะวันตก ติดต่อกับ อุทยานแห่งชาติทุ่งแสลงหลวง

สภาพภูมิประเทศ มีพื้นที่ส่วนใหญ่เป็นป่าและภูเขาใหญ่น้อยสลับซับซ้อนคล้ายกับทะเลภูเขา บางแห่งสูงชันมาก มีความสูงจากระดับน้ำทะเลตั้งแต่ ๕๐๐-๑,๔๐๐ เมตร เข็กน้อย เป็นชื่อเรียกตามลำน้ำเข็ก สำหรับพื้นที่ป่าแถบนี้จะเป็นป่าไม้เบญจพรรณ และมีต้นค้อซึ่งเป็นพันธุ์ไม้ตระกูลปาล์มลักษณะคล้ายต้นตาล แต่มีผลออกมาคล้ายหมาก กระจายอยู่ทั่วไปทั้งตำบล สภาพป่าเหลืออยู่น้อยมาก ทั้งนี้เนื่องจากในอดีตพื้นที่บริเวณตำบลเข็กน้อย เป็นยุทธศาสตร์ที่พรรคคอมมิวนิสต์แห่งประเทศไทยใช้เป็นจุดโจมตี การลำเลียงทหารของรัฐบาลไทย ทำให้รัฐบาลต้องสัมปทานป่าดังกล่าวให้แก่เอกชน และเมื่อการปฏิวัติสิ้นสุดลงป่าบริเวณดังกล่าวก็มีสภาพเป็นป่าที่ถูกทำลายเกือบหมด ปัจจุบันบริเวณดังกล่าวอยู่ในเขตอุทยานแห่งชาติทุ่งแสลงหลวง มีการปลูกป่าซ่อมแซมเป็นป่าสนเขา

สภาพภูมิอากาศ ลักษณะภูมิอากาศ มีอากาศหนาวเย็นตลอดปี ฤดูร้อนอากาศไม่ร้อนจัด ฤดูหนาวอากาศเย็นจัด อุณหภูมิต่ำสุดที่เคยวัดได้เฉลี่ยประมาณ ๕ องศาเซลเซียส ในช่วงระหว่างเดือน ธันวาคม - กุมภาพันธ์ สำหรับฤดูฝนจะมีฝนตกชุก

การปกครองและประชากร

การปกครององค์การบริหารส่วนตำบลเข็กน้อย มีเขตพื้นที่การปกครอง ๑ ตำบล ประกอบด้วย ๑๒ หมู่บ้าน โดยจำแนกได้ดังนี้

ประชากร

หมู่ที่	ชื่อหมู่บ้าน	ครัวเรือน	ชาย (คน)	หญิง (คน)	รวม (คน)
๑	บ้านห้วยน้ำขาว	๒๖๒	๕๘๑	๖๓๐	๑,๒๑๑
๒	บ้านเข็กน้อย	๓๕๗	๕๑๓	๕๕๙	๑,๐๗๒
๓	บ้านปากกล้วย	๒๓๗	๔๗๐	๕๖๗	๙๓๗
๔	บ้านเข็กน้อย	๔๓๔	๖๒๗	๖๙๔	๑,๓๒๑
๕	บ้านเล่าลือเก่า	๓๗๔	๗๘๗	๗๖๐	๑,๕๔๗
๖	บ้านปากทาง	๓๘๕	๗๗๓	๘๑๑	๑,๕๘๔
๗	บ้านคักดีเจริญ	๗๘	๒๒๕	๒๓๑	๔๕๖
๘	บ้านชัยชนะ	๒๘๔	๗๗๕	๗๕๙	๑,๕๓๔
๙	บ้านประกอบสุข	๒๐๘	๔๒๗	๔๐๗	๘๓๔
๑๐	บ้านเจริญพัฒนา	๔๖๘	๙๖๓	๙๘๖	๑,๙๔๙
๑๑	บ้านคีรีรัตน์	๓๖๐	๗๓๒	๗๑๕	๑,๔๔๗
๑๒	บ้านสันติสุข	๕๐๘	๑,๒๘๙	๑,๓๑๕	๒,๖๐๔
	รวม	๓,๙๕๕	๘,๑๖๒	๘,๓๓๔	๑๖,๔๙๖

(ข้อมูล เดือน ธันวาคม ๒๕๖๔)

การเกษตร

ประชากรส่วนใหญ่ขององค์การบริหารส่วนตำบลเข็กน้อย มีอาชีพทางการเกษตร พืชที่ปลูก เช่น ข้าวโพดเลี้ยงสัตว์ มันเทศ กะหล่ำปลี แครอท กระชายดำ กระชายขาว ไม้ผล ระบบการเกษตรของ ตำบลเข็กน้อย อาศัยน้ำฝนจากธรรมชาติเป็นหลัก เนื่องจากพื้นที่ในการทำการเกษตรเกือบทั้งหมดเป็นที่ลาดชัน จึงไม่สามารถก่อสร้างระบบชลประทานเพื่อการเกษตรได้ ประกอบกับในตำบลเข็กน้อยเป็นพื้นที่ราชพัสดุของ กรมธนารักษ์ ไม่มีเอกสารสิทธิ์ในที่ดิน และจำนวนพื้นที่ทำกินไม่เพียงพอ จึงทำให้ปัจจุบันราษฎรส่วนใหญ่ของตำบลเข็กน้อย ต้องไปเช่าพื้นที่เพื่อทำการเกษตรนอกเขตตำบลเข็กน้อย

การประกอบอาชีพที่สำคัญในตำบลเข็กน้อย แยกได้ดังนี้

๑. พืชผัก พื้นที่ปลูกประมาณ ๕,๐๐๐ ไร่
๒. พืชไร่ พื้นที่ปลูกประมาณ ๕,๐๐๐ ไร่

การจัดทำคู่มือการปฏิบัติงาน

จัดทำขึ้นเพื่อให้ผู้ปฏิบัติงานด้านการพัฒนาการท่องเที่ยว ทราบถึงขั้นตอนการปฏิบัติงานและเป็นคู่มือสำหรับการศึกษาวิธีการปฏิบัติงานภายใต้ข้อบัญญัติ กฎหมาย ระเบียบ คำสั่งที่เกี่ยวข้อง เป็นแนวทางเดียวกัน ตามภารกิจหน้าที่ความรับผิดชอบ โดยนำคู่มือการปฏิบัติงานไปเป็นเครื่องมือในการพัฒนาบุคคล ให้ทราบกระบวนการปฏิบัติงานด้านการพัฒนาการท่องเที่ยว ตำแหน่ง ผู้ช่วยนักพัฒนาการท่องเที่ยว ปฏิบัติงานในฐานะผู้ปฏิบัติงานระดับต้น ที่ต้องใช้ความรู้ความสามารถทางวิชาการในการ ทำงาน ปฏิบัติงานด้านพัฒนาการท่องเที่ยว ภายใต้การกำกับ แนะนำ ตรวจสอบ และปฏิบัติงานอื่นตามที่ได้รับ มอบหมาย

มาตรฐานกำหนดตำแหน่ง ผู้ช่วยนักพัฒนาการท่องเที่ยว

โดยมีลักษณะงานที่ปฏิบัติในด้านต่างๆดังนี้

ปฏิบัติงานในฐานะผู้ปฏิบัติงานระดับต้น ที่ต้องใช้ความรู้ความสามารถทางวิชาการในการ ทำงาน ปฏิบัติงานด้านพัฒนาการท่องเที่ยว ภายใต้การกำกับ แนะนำ ตรวจสอบ และปฏิบัติงานอื่นตามที่ได้รับ มอบหมาย

๑. ด้านการปฏิบัติการ

๑.๑ รวบรวม ประมวล จัดทำข้อมูล สถิติทางวิชาการเบื้องต้น วิเคราะห์ เพื่อประกอบการวางแผน งาน โครงการ หรือแนวทางการพัฒนาการท่องเที่ยว การกำหนดมาตรฐานการท่องเที่ยว การพัฒนา บริการท่องเที่ยว การพัฒนาแหล่งท่องเที่ยว การพัฒนางานทะเบียนธุรกิจนำเที่ยวและ มัคคุเทศก์และ การพัฒนาแหล่งท่องเที่ยวในพื้นที่

๑.๒ สํารวจ รวบรวม ศึกษา สรุปรวบรวม รายงาน รวมทั้งประมวล และวิเคราะห์ข้อมูล ทางวิชาการ วิจัย จัดทำฐานข้อมูล เพื่อวางแผน จัดทำหลักเกณฑ์มาตรฐานการท่องเที่ยว การพัฒนาบริการ ท่องเที่ยว การพัฒนาแหล่งท่องเที่ยว การพัฒนางานทะเบียนธุรกิจนำเที่ยวและมัคคุเทศก์และการ พัฒนาแหล่ง ท่องเที่ยวในพื้นที่

๑.๓ รวบรวม จัดเก็บข้อมูล สถิติเกี่ยวกับการดำเนินงานด้านการพัฒนาการท่องเที่ยว การสร้างและ พัฒนาเครื่องมือ จัดทำคู่มือ แนวทางปฏิบัติเอกสารวิชาการและสื่อ เพื่อนำไปใช้ในการ ดำเนินงาน พัฒนาการท่องเที่ยว ด้านการพัฒนาบริการท่องเที่ยว การพัฒนาแหล่งท่องเที่ยว การพัฒนางาน ทะเบียนธุรกิจนำเที่ยวและมัคคุเทศก์และการพัฒนาแหล่งท่องเที่ยวในพื้นที่

๑.๔ จัดทำข้อมูลเกี่ยวกับสถานการณ์และปัญหาเกี่ยวกับการดำเนินการด้านการ ท่องเที่ยว เพื่อ ประกอบการวางแผนด้านการพัฒนาการท่องเที่ยว การพัฒนาบริการท่องเที่ยว การพัฒนา แหล่ง ท่องเที่ยว การพัฒนางานทะเบียนธุรกิจนำเที่ยวและมัคคุเทศก์และการพัฒนาแหล่งท่องเที่ยวในพื้นที่

๑.๕ ร่วมดำเนินการเกี่ยวกับการกำหนดมาตรฐาน หลักเกณฑ์แนวทาง วิธีการ ในการ อนุมัติอนุญาต ด้านการพัฒนาการท่องเที่ยว ร่วมติดตามประเมินผลการดำเนินงาน กิจกรรม และสรุป การศึกษา วิเคราะห์วิจัย รวมทั้งร่วมส่งเสริม สนับสนุน เพื่อหาแนวทางในการพัฒนาการท่องเที่ยว การพัฒนา บริการท่องเที่ยว การพัฒนาแหล่งท่องเที่ยว การพัฒนางานทะเบียนธุรกิจนำเที่ยวและมัคคุเทศก์และ การ พัฒนาแหล่งท่องเที่ยวในพื้นที่

๑.๖ ร่วมวางแผนการพัฒนาการบริการท่องเที่ยว และแหล่งท่องเที่ยว เพื่อให้พื้นที่ สามารถดึงดูด นักท่องเที่ยวอันจะสร้างรายได้และภาพลักษณ์ที่ดีของพื้นที่ที่รับผิดชอบ และให้บริการการ ท่องเที่ยว ในพื้นที่ขององค์กรปกครองท้องถิ่นที่รับผิดชอบ เพื่อให้นักท่องเที่ยวได้รับความพึงพอใจสูงสุด

๑.๗ ศึกษา วิเคราะห์ ตรวจสอบและควบคุมการพัฒนา บำรุงรักษา อนุรักษ์ พื้นฟู ปรับปรุงแหล่ง ท่องเที่ยวในพื้นที่รวมถึงธำรงรักษาสภาพแวดล้อม วัฒนธรรม ประเพณี ศิลปกรรม โบราณวัตถุ ปุชนีย สถานต่างๆ ให้อยู่ในสภาพสมบูรณ์เพื่อส่งเสริมการท่องเที่ยวของพื้นที่

๑.๘ รวบรวม ประมวล จัดทำข้อมูลนักท่องเที่ยว หรือสถิติอื่นๆ ที่เกี่ยวข้อง เพื่อ วิเคราะห์ และสรุป จัดทำรายงานประกอบการวางแผนงาน โครงการ หรือแนวทางการพัฒนาการท่องเที่ยว การกำหนด มาตรฐานการท่องเที่ยว การพัฒนาบริการท่องเที่ยว และการพัฒนาแหล่งท่องเที่ยวในพื้นที่

๑.๙ ให้บริการการท่องเที่ยวในพื้นที่ขององค์กรปกครองท้องถิ่นที่รับผิดชอบ เพื่อให้ นักท่องเที่ยว ได้รับความพึงพอใจสูงสุด

๑.๑๐ รวบรวม และจัดเก็บข้อมูลด้านการท่องเที่ยว เช่น สถานที่ท่องเที่ยว ฯลฯ เพื่อ จัดทำสื่อ ประชาสัมพันธ์ต่างๆ เช่น คู่มือ แผนที่ท่องเที่ยว เว็บไซต์ ฯลฯ

๑.๑๑ ศึกษา และติดตามเทคโนโลยีองค์ความรู้ใหม่ๆ กฎหมาย และระเบียบต่างๆ ที่ เกี่ยวข้องกับงาน พัฒนาท่องเที่ยว เพื่อนำมาประยุกต์ใช้ในการปฏิบัติงานได้อย่างมีประสิทธิภาพสูงสุด

๒. ด้านการวางแผน

วางแผนการทำงานที่รับผิดชอบ ร่วมดำเนินการวางแผนการทำงานของหน่วยงาน หรือ โครงการ เพื่อให้การดำเนินงานเป็นไปตามเป้าหมายและผลสัมฤทธิ์ที่กำหนด

๓. ด้านการประสานงาน

๓.๑ ประสานการทำงานร่วมกันทั้งภายในและภายนอกที่มงานหรือหน่วยงาน เพื่อให้ เกิดความ ร่วมมือและผลสัมฤทธิ์ตามที่กำหนด

๓.๒ ชี้แจงและให้รายละเอียดเกี่ยวกับข้อมูล ข้อเท็จจริง แก่บุคคลหรือหน่วยงาน ที่เกี่ยวข้อง เพื่อ สร้างความเข้าใจหรือความร่วมมือในการดำเนินงานตามที่ได้รับมอบหมาย

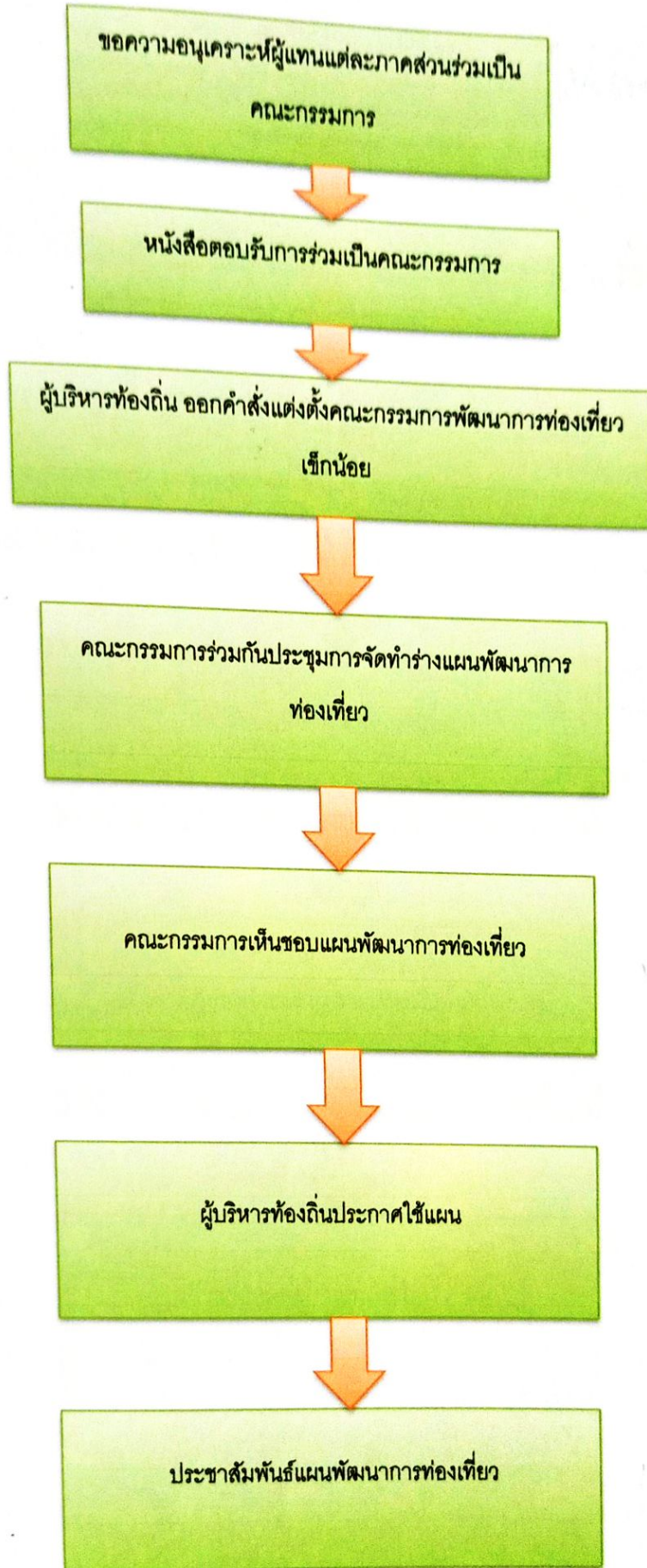
๔. ด้านการบริการ

๔.๑ ให้คำแนะนำและให้บริการทางวิชาการเบื้องต้นแก่หน่วยงานที่เกี่ยวข้องทั้งภายใน และภายนอก และประชาชน เพื่อเป็นแนวทางในการพัฒนาการท่องเที่ยว การพัฒนาบริการท่องเที่ยว การ พัฒนา แหล่งท่องเที่ยว เพื่อให้ประชาชนและหน่วยงานต่างๆ ได้รับข้อมูลต่างๆ ที่ถูกต้อง และเกิดประโยชน์ สูงสุด

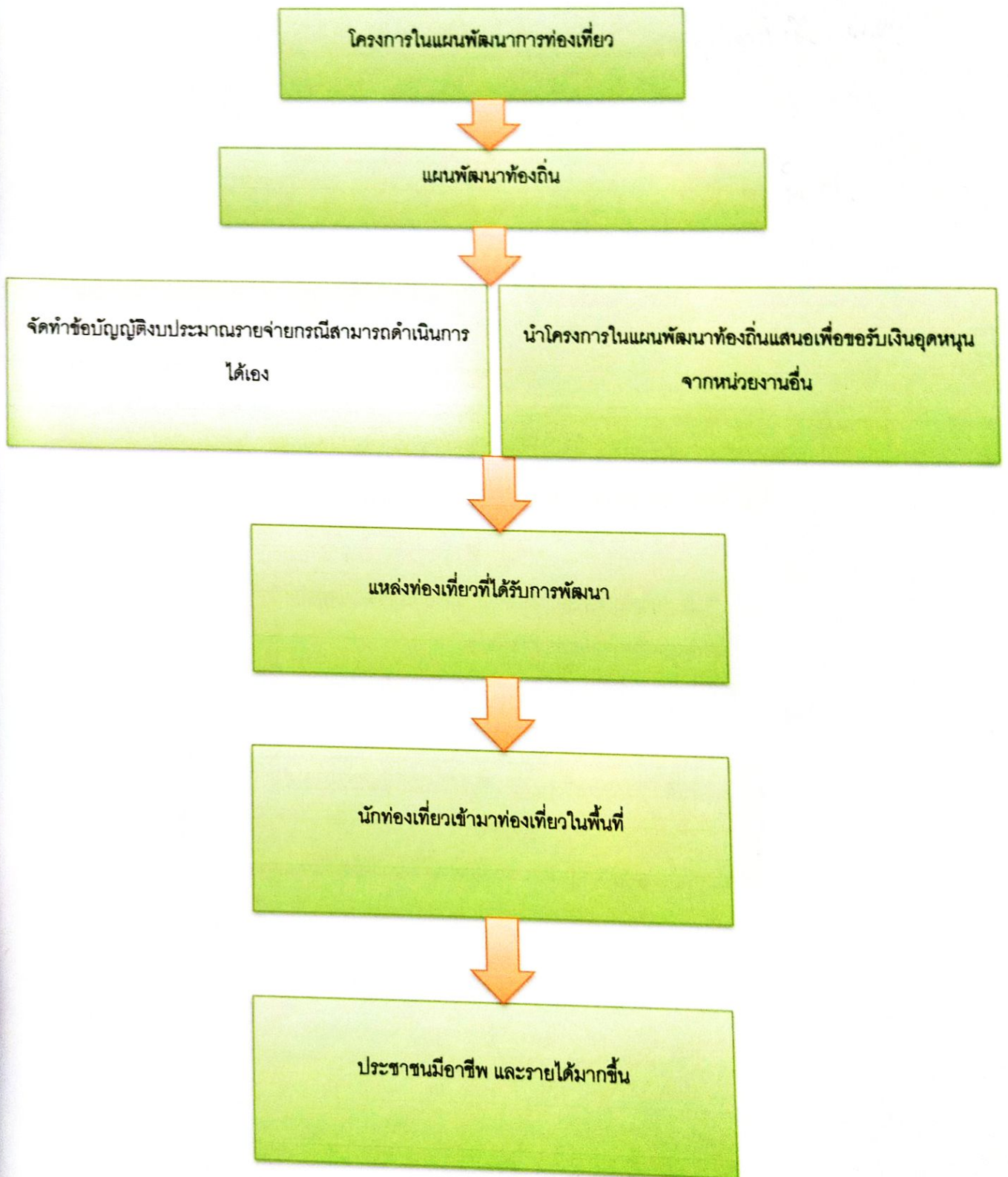
๔.๒ ให้บริการข้อมูล เอกสาร สื่อ ในรูปแบบต่าง ๆ เพื่อเผยแพร่ประชาสัมพันธ์ตอบ ข้อซักถาม เกี่ยวกับการพัฒนาการท่องเที่ยว การพัฒนาบริการท่องเที่ยว การพัฒนาแหล่งท่องเที่ยว การพัฒนา งานทะเบียนธุรกิจนำเที่ยวและมัคคุเทศก์และการส่งเสริมสนับสนุนธุรกิจการ ถ่ายทำภาพยนตร์ ต่างประเทศใน ประเทศไทย

๔.๓ อำนวยความสะดวกด้านการพัฒนาการท่องเที่ยว เพื่อการพัฒนาบริการท่องเที่ยว การพัฒนา แหล่งท่องเที่ยว การพัฒนางานทะเบียนธุรกิจนำเที่ยวและมัคคุเทศก์และการส่งเสริมสนับสนุนธุรกิจ การถ่ายทำภาพยนตร์ต่างประเทศในประเทศไทย

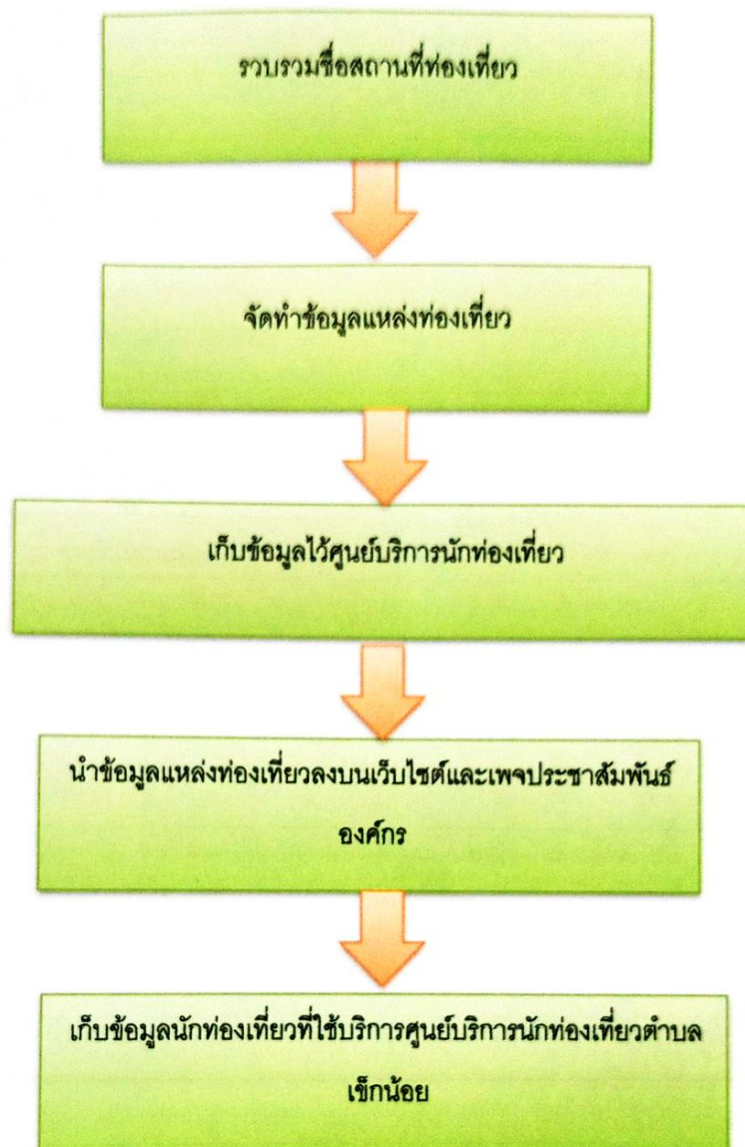
ขั้นตอนการจัดทำแผนพัฒนาการท่องเที่ยว



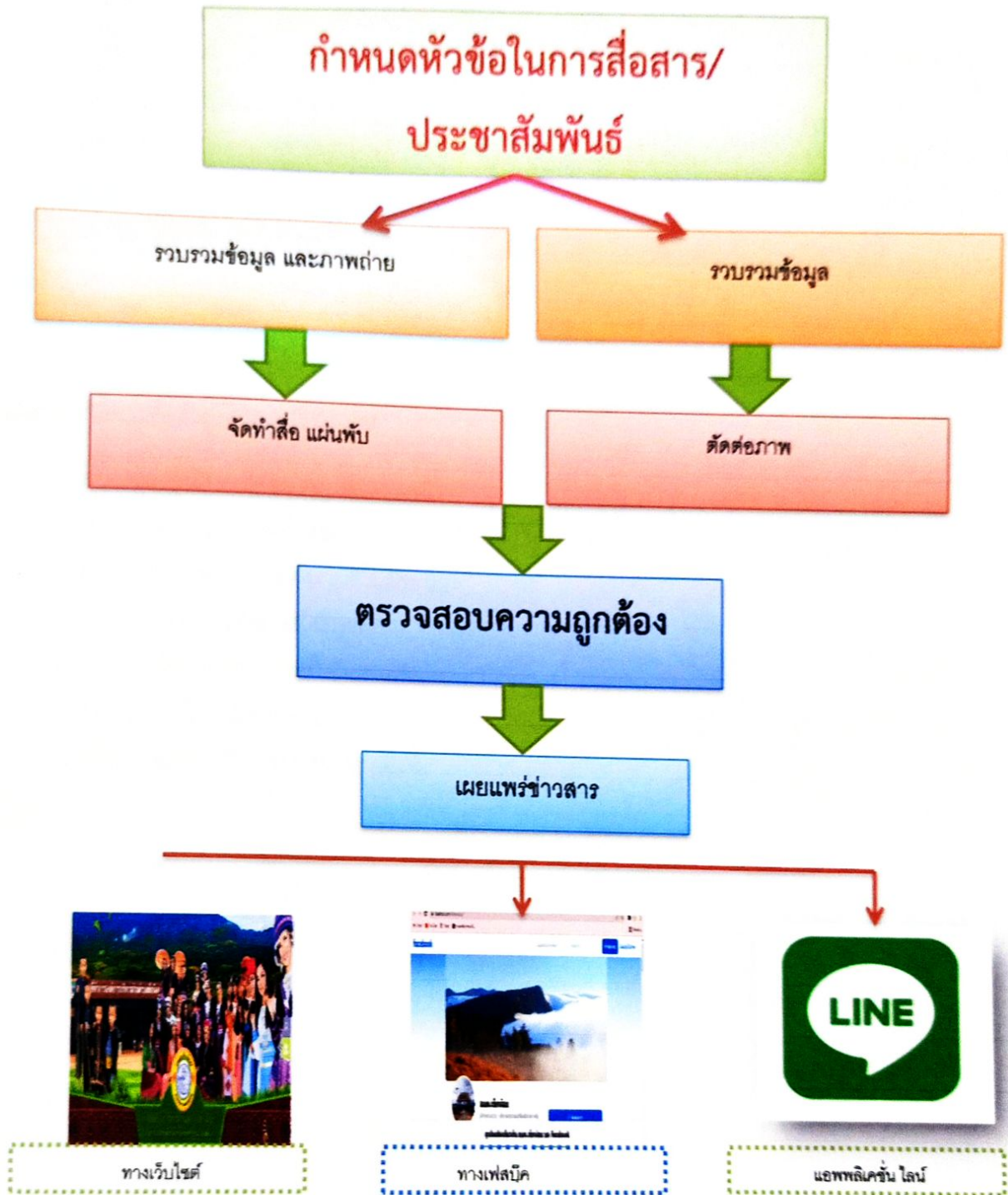
ขั้นตอนการนำโครงการมาดำเนินการเพื่อพัฒนาแหล่งท่องเที่ยว



ขั้นตอนการจัดเก็บข้อมูลแหล่งท่องเที่ยว



ขั้นตอนการจัดทำสื่อในการประชาสัมพันธ์



วัตถุประสงค์

๑. เพื่อให้มีคู่มือในการปฏิบัติงานที่เป็นมาตรฐานมุ่งไปสู่การบริหารงานอย่างมืออาชีพ
๒. เพื่อเป็นเครื่องมือการเรียนรู้ด้วยตนเองให้ผู้เข้ามาปฏิบัติงานสามารถปฏิบัติงานได้โดยลดขั้นตอนการตอบคำถาม ลดเวลาในการสอนงาน ลดข้อผิดพลาดหรือความขัดแย้งที่อาจเกิดขึ้นในที่ทำงานและสามารถพัฒนาการทำงานให้มีประสิทธิภาพขึ้นได้
๓. เพื่อเป็นแหล่งข้อมูลให้บุคคลภายนอกสามารถเข้าใจและใช้ประโยชน์จากคู่มือการปฏิบัติงานตรงกับความต้องการได้
๔. เพื่อเป็นองค์ความรู้เป็นเครื่องมือในการฝึกอบรมเป็นเอกสารอ้างอิงในการทำงานและเป็นแหล่งข้อมูลสำหรับผู้สนใจทั่วไป เพื่อให้การปฏิบัติงานในปัจจุบันเป็นมาตรฐานเดียวกัน

ประโยชน์จากการจัดทำคู่มือการปฏิบัติงาน

๑. สามารถปฏิบัติงานได้อย่างถูกต้องรวดเร็ว
๒. ได้งานมีคุณภาพตามที่กำหนด
๓. ลดข้อผิดพลาดจากการทำงานที่ไม่มีระบบ
๔. ช่วยให้การดำเนินงานมีประสิทธิภาพ
๕. ลดความขัดแย้งที่อาจเกิดขึ้นในการทำงาน
๖. ช่วยลดเวลาในการสอนงาน
๗. สร้างความมั่นใจในการทำงานมากยิ่งขึ้น

บทที่ ๒ โครงสร้างและหน้าที่ความรับผิดชอบ

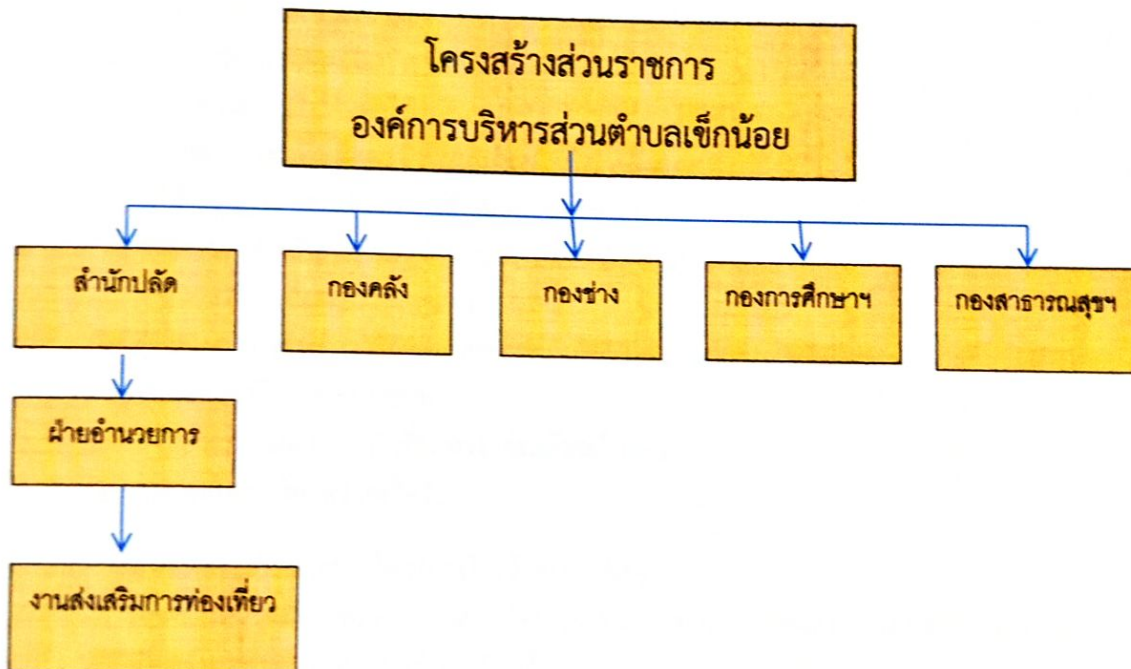
ขอบเขต

คู่มือการปฏิบัติงานพัฒนาการท่องเที่ยวให้ใช้กับส่วนราชการองค์การบริหารส่วนตำบลเล็กน้อย เพื่อให้เป็นแนวทางและมาตรฐานเดียวกัน

หน้าที่ความรับผิดชอบ

การแสดงความรับผิดชอบในการปฏิบัติงานตามตำแหน่งหน้าที่ที่ตนรับผิดชอบ งานที่ได้รับมอบหมาย รวมไปถึงผู้บังคับบัญชาที่ดูแลและควบคุมงานนั้นๆ แบ่งสายงานการบังคับบัญชาตามลักษณะงาน ตามโครงสร้างของส่วนราชการดังนี้

กรอบโครงสร้างส่วนราชการของงานส่งเสริมพัฒนาการท่องเที่ยว



บทที่ ๓ การดำเนินโครงการ

๑. จัดทำโครงการตามข้อบัญญัติ

- จองเลขที่คำสั่ง เลขที่โครงการ
- กรณีจัดทำโครงการเสนอผู้บริหารอนุมัติก่อนดำเนินโครงการ โดยเอกสารที่ต้องแนบได้แก่ บันทึกข้อความขออนุมัติดำเนินการจัดทำโครงการ โครงการกำหนดรายละเอียดค่าใช้จ่าย ขอบเขตและข้อกำหนด (ร่าง tor)

- แจ้งเจ้าหน้าที่พัสดุและส่วนราชการที่เกี่ยวข้อง
- เขียนโครงการ

ขั้นตอนในการเขียนโครงการ

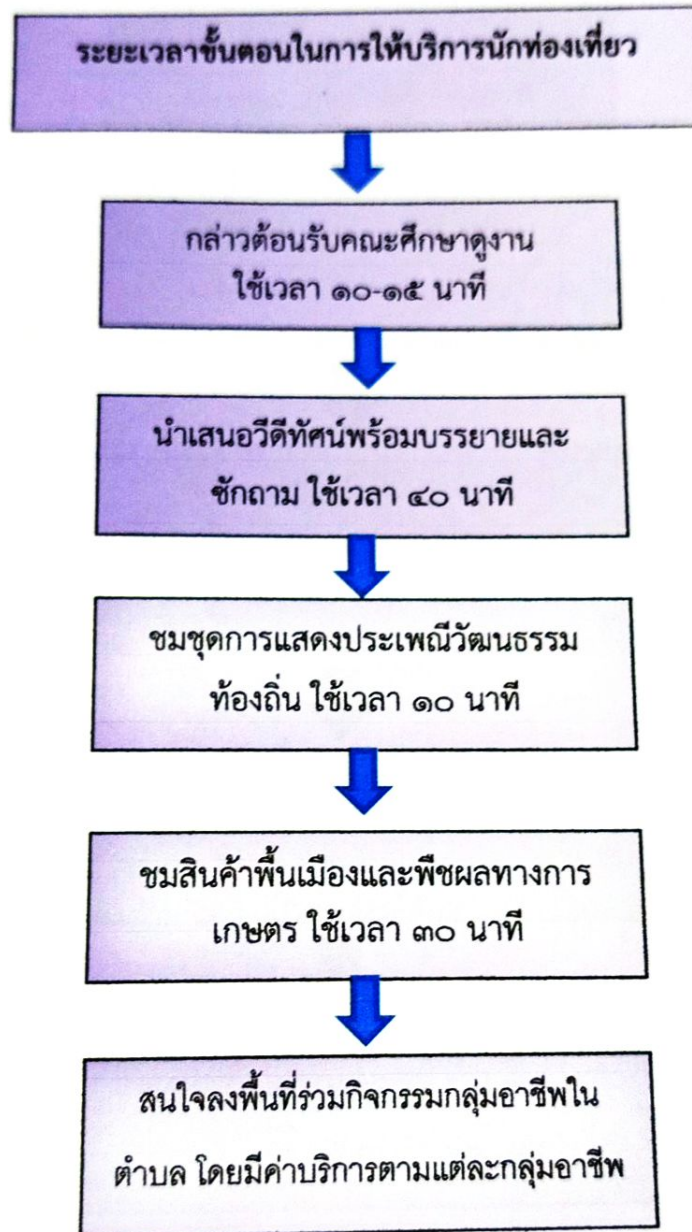
๑. ชื่อแผนงาน
 ๒. ชื่อโครงการ เป็นโครงการที่สามารถแก้ปัญหาของท้องถิ่นได้ มีรายละเอียด เนื้อหาสาระครบถ้วน ชัดเจน และจำเพาะเจาะจง
 ๓. หลักการและเหตุผลในการจัดทำโครงการ
 ๔. วัตถุประสงค์ ทำเพื่ออะไร
 ๕. เป้าหมาย ระบุพื้นที่และจำนวนบุคคลที่เข้าร่วมโครงการ
 ๖. วิธีดำเนินการ โครงการมีการดำเนินการแบบไหน
 ๗. ระยะเวลาดำเนินการ ระบุจำนวนวัน เดือน ปี (กี่วัน)
 ๘. งบประมาณ เป็นจำนวนเท่าไร
 ๙. ผู้รับผิดชอบโครงการ ต้องประสานงานกับใคร และหน่วยงานใดรับผิดชอบ
 ๑๐. หน่วยงานที่ให้การสนับสนุน
 ๑๑. การประเมินผล เมื่อเสร็จสิ้นโครงการแล้วจะได้อะไร
 ๑๒. ผลประโยชน์ที่คาดว่าจะได้รับ
- ส่งเอกสารเบิกจ่ายของโครงการให้เจ้าหน้าที่พัสดุ
 - เจ้าหน้าที่ผู้รับผิดชอบโครงการตามข้อบัญญัติ ส่งรูปถ่าย รายชื่อผู้เข้าร่วมโครงการและเอกสารที่เกี่ยวข้องประกอบการเบิกจ่ายหลังเสร็จสิ้นโครงการภายใน ๕ วันทำการ
 - บันทึกข้อความรายงานโครงการหลังเสร็จสิ้นโครงการการเบิกจ่ายงบประมาณภายใน ๑๕ วันทำการ

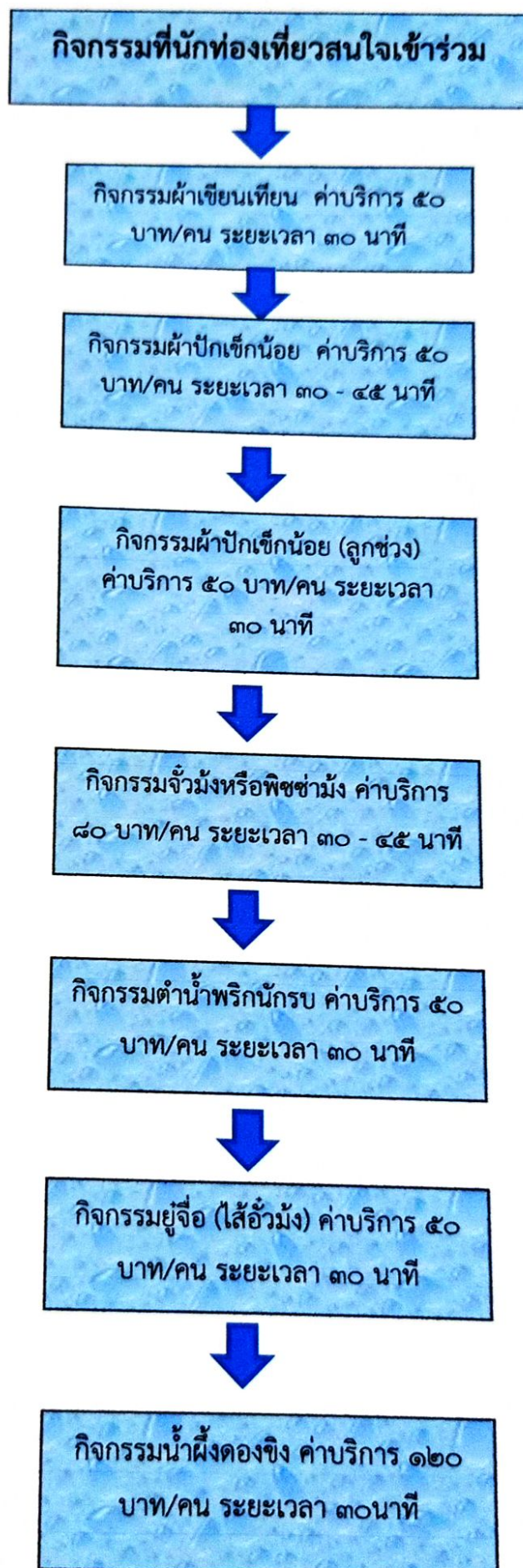
๒. วิธีการติดตามและประเมินผลการปฏิบัติงาน

มีการรายงานผลการปฏิบัติงาน โครงการว่าเป็นไปตามวัตถุประสงค์โครงการและเป็นไปตามแผนการดำเนินงานที่วางไว้หรือไม่

๓. การประสานงานด้านการท่องเที่ยว

ต้อนรับคณะศึกษาดูงาน การให้ข้อมูลด้านการท่องเที่ยวและวัฒนธรรม การจัดทำสื่อเพื่อบรรยายถึง วัฒนธรรมประเพณีของชนเผ่าและสถานที่ท่องเที่ยวของตำบลเช็กน้อย โดยมีระยะเวลาขั้นตอนในการ ให้บริการนักท่องเที่ยวดังนี้







กิจกรรมน้ำผักโครงการหลวง
ค่าบริการ ๕๐ บาท/คน ระยะเวลา
๓๐ นาที - ๑ ชั่วโมง



กิจกรรมคนรักกาแฟ ค่าบริการ ๑๐๐
บาท/คน ระยะเวลา ๑ ชั่วโมง



กิจกรรมทำถ่านกัมมันต์ ค่าบริการ ๗๐
บาท/คน ระยะเวลา ๑ ชั่วโมง